



รายงานสถานการณ์ภัยแล้งและภัยพิบัติ ฉบับที่ 49

ประจำวันที่ 21 เมษายน 2560

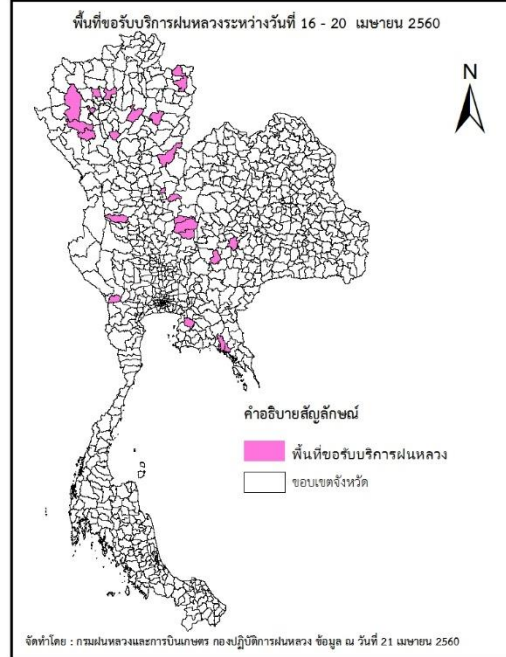
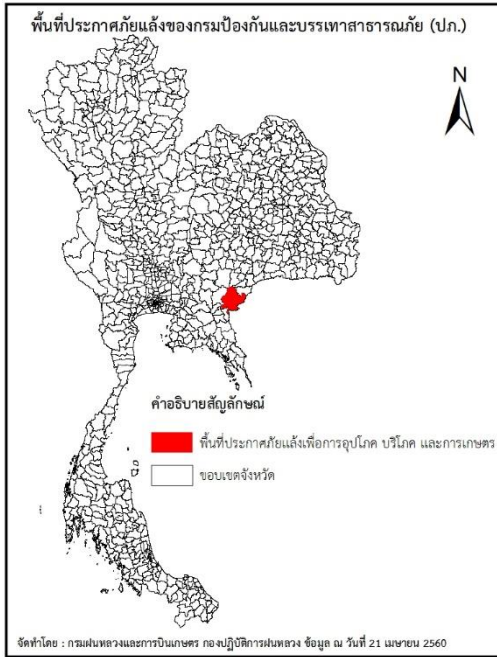
และผลการปฏิบัติการฝนหลวงประจำวันที่ 20 เมษายน 2560

กลุ่มวิชาการปฏิบัติการฝนหลวง กองปฏิบัติการฝนหลวงกรมฝนหลวงและการบินเกษตร

royalrainmaking_academic@hotmail.com

๑ การคาดหมายพื้นที่ประสบภัยแล้ง

จังหวัดที่ได้รับผลกระทบภัยแล้งตามรายงานของกรมป้องกันและบรรเทาสาธารณภัย (ปภ.) ณ วันที่ 20 เมษายน 2560 (เวลา 17.00 น.) มีทั้งสิ้น 1 จังหวัด 3 อำเภอ 13 ตำบล 85 หมู่บ้าน



ภาค	รายชื่อจังหวัด (อำเภอ) ที่ประกาศภัยแล้ง	จำนวนจังหวัด ที่ประกาศภัยแล้ง
เหนือ	-	-
กลาง	-	-
ตะวันออกเฉียงเหนือ	-	-
ตะวันออก	สระแก้ว(ตาพระยา, โคกสูง, วัฒนานคร)	1(3)
ใต้	-	-
	รวม จำนวนจังหวัด(อำเภอ) ที่ประกาศภัยแล้ง	1(3)

๑ พื้นที่ขอรับบริการฝนหลวง (วันที่ 16 - 20 เมษายน 2560)

ภาค	รายชื่อจังหวัด (อำเภอ) ที่มีผู้ขอรับบริการ	จำนวนผู้ขอรับบริการ (ราย)
เหนือ	น่าน (ทุ่งช้าง, ปัว), พิจิตร (สากเหล็ก), พิษณุโลก (ชาติตระการ), ลำปาง (สบปราบ, แม่เมาะ), เชียงใหม่ (ดอยสะเก็ด, ดอยหล่อ, ดอยเต่า, ฮอด, แม่ริม, แม่แจ่ม), เพชรบูรณ์ (บึงสามพัน, วังโป่ง, วิเชียรบุรี, ศรีเทพ), แพร่ (ร้องกวาง)	29
กลาง	กาญจนบุรี(ด่านมะขามเตี้ย), นครสวรรค์(แม่วงก์)	2
ตะวันออกเฉียงเหนือ	นครราชสีมา(สูงเนิน, โนนสูง)	2
ตะวันออก	จันทบุรี(ท่าใหม่, เมืองจันทบุรี), ชลบุรี (บ้านบึง)	3
ใต้	-	-
รวม	12 จังหวัด (24 อำเภอ)	36

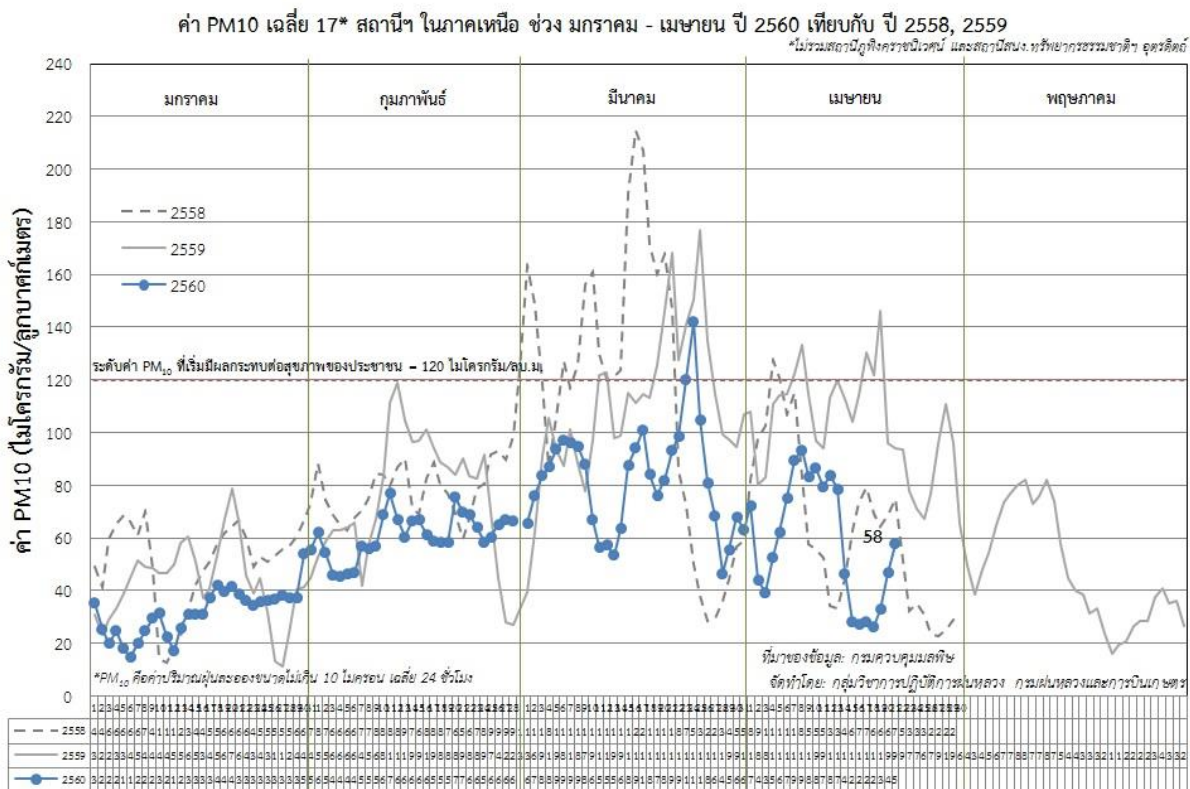
๑ สถานการณ์ภาวะหมอกควันในพื้นที่ภาคเหนือ

ตารางค่า PM₁₀ในพื้นที่ภาคเหนือ (ณ เวลา 09.00 น.) 5 วันที่ผ่านมา มีค่าดังนี้

จังหวัด	ชื่อสถานี	ค่า PM ₁₀ ¹					คุณภาพอากาศ
		17 เม.ย.	18 เม.ย.	19 เม.ย.	20 เม.ย.	21 เม.ย.	
จ.เชียงราย	ต.เวียง อ.เมือง	15	22	34	47	69	ปานกลาง
	ต.เวียงพางคำ อ.แม่สาย	20	27	33	51	68	ปานกลาง
จ.เชียงใหม่	ต.ช้างเผือก อ.เมือง	30	30	46	54	63	ปานกลาง
	ต.ศรีภูมิ อ.เมือง	42	37	38	51	55	ปานกลาง
	ต.สุเทพ อ.เมือง* (Mobile)	38	30	44	50	62	ปานกลาง
	ต.ช่างเคิ่ง อ.แม่แจ่ม (Mobile)	23	17	35	60		ไม่มีข้อมูล
จ.ลำปาง	ต.พระบาท อ.เมือง	31	19	27		62	ปานกลาง
	ต.สบป่าด อ.แม่เมาะ	18	23	24	43	43	ปานกลาง
	ต.บ้านดง อ.แม่เมาะ	43	42	44	80	84	ปานกลาง
	ต.แม่เมาะ อ.แม่เมาะ	30	21	24	40	54	ปานกลาง
จ.ลำพูน	ต.ในเมือง อ.เมือง	28	19	25	38	47	ปานกลาง
จ.แม่ฮ่องสอน	ต.จองคำ อ.เมือง	19	14	26	34	51	ปานกลาง
จ.น่าน	ต.ในเวียง อ.เมือง	42	46	46	46	59	ปานกลาง
	ต.ห้วยโก๋น อ.เฉลิมพระเกียรติ	21	30	24	31	41	ปานกลาง
จ.แพร่	ต.นาจักร อ.เมือง	31	33	31	45	57	ปานกลาง
จ.พะเยา	ต.เวียง อ.เมือง	22	21	24	41	49	ปานกลาง
จ.ตาก	ต.แม่ปะ อ.แม่สอด	28	18		38	60	ปานกลาง

ที่มา: กรมควบคุมมลพิษ ,หมายเหตุ N/A : ไม่มีข้อมูล

๑ กราฟแสดงแนวโน้มค่า PM₁₀ในภาคเหนือ ตั้งแต่วันที่ 1 มกราคม - 21 เมษายน 2560



¹PM₁₀ คือ ปริมาณฝุ่นละอองขนาดไม่เกิน 10 ไมครอน มาตรฐานค่าเฉลี่ย 24 ชั่วโมง ต้องไม่เกิน 120 ไมโครกรัมต่อลูกบาศก์เมตร

๑ สถานการณ์ปริมาณน้ำเก็บกักในอ่างเก็บน้ำที่สำคัญ

	ความจุของอ่างที่ รนก. ² (ล้าน ลบ.ม.)	ปริมาณน้ำในอ่างฯ (%)				ปริมาณน้ำไหลลงอ่างฯ (ล้าน m ³)	ปริมาณน้ำไหลลงอ่างฯ สะสม ³ (ล้าน m ³)	ระดับน้ำ
		17 เม.ย.	18 เม.ย.	19 เม.ย.	20 เม.ย.	20 เม.ย.		
ภาคเหนือ						5.79	749.23	
- ภูมิพล(ตาก)	13,462	44	46	43	43	0.00	125.66	ต่ำกว่า 50%
- สิริกิติ์(อุตรดิตถ์)	9,510	53	58	53	53	4.76	422.00	-
- แม่จัด(เชียงใหม่)	265	39	53	39	39	0.00	6.13	ต่ำกว่า 40%
- แม่กวาง(เชียงใหม่)	263	16	28	16	16	0.06	17.98	ต่ำกว่า 20%
- กิวลม(ลำปาง)	106	65	52	64	64	0.77	117.24	-
- กิวคอง(ลำปาง)	170	57	85	57	57	0.00	18.18	-
- แควน้อย(พิษณุโลก)	939	37	50	36	36	0.20	42.04	ต่ำกว่า 40%
ภาคตะวันออกเฉียงเหนือ						0.35	205.53	
- ห้วยหลวง(อุดรธานี)	135	45	53	45	44	0.00	1.91	ต่ำกว่า 50%
- น้ำอูน(สกลนคร)	520	36	38	36	36	0.17	5.32	ต่ำกว่า 40%
- น้ำพุง(สกลนคร)	166	33	34	33	33	0.07	6.86	ต่ำกว่า 40%
- จุฬารัตน์(ชัยภูมิ)	164	49	49	49	49	0.02	8.46	ต่ำกว่า 50%
- อุบลรัตน์(ขอนแก่น)	2,431	48	56	48	48	0.00	103.39	ต่ำกว่า 50%
- ลำปาว(กาฬสินธุ์)	1,980	28	34	27	27	0.00	50.64	ต่ำกว่า 30%
- ลำตะคอง(นครราชสีมา)	314	25	28	25	25	0.00	6.91	ต่ำกว่า 30%
- ลำพระเพลิง(นครราชสีมา)	110	46	42	46	45	0.05	10.15	ต่ำกว่า 50%
- มูลบ่น(นครราชสีมา)	141	42	43	42	42	0.00	4.56	ต่ำกว่า 50%
- ลำแซะ(นครราชสีมา)	275	32	35	32	31	0.00	4.85	ต่ำกว่า 40%
- ลำนางรอง(บุรีรัมย์)	121	46	47	46	46	0.04	2.48	ต่ำกว่า 50%
- ลำปลายมาศ(นครราชสีมา)	98	49	50	49	49	0.00	-	-
ภาคกลาง						4.62	568.23	
- ป่าสัก(ลพบุรี)	960	31	46	31	30	0.00	145.71	ต่ำกว่า 40%
- ทับเสลา(อุทัยธานี)	160	52	53	52	52	0.00	1.31	-
- กระเสียว(สุพรรณบุรี)	240	60	79	59	58	0.00	12.07	-
- ศรีนครินทร์(กาญจนบุรี)	17,745	72	74	72	72	3.20	265.77	-
- วชิราลงกรณ์(กาญจนบุรี)	8,860	50	55	50	50	1.42	143.37	-
ภาคตะวันออก						0.39	56.07	
- ชุนด่านฯ(นครนายก)	224	34	48	34	34	0.08	0.85	ต่ำกว่า 40%
- คลองสิียด(ฉะเชิงเทรา)	420	22	29	22	22	0.00	3.97	ต่ำกว่า 30%
- บางพระ(ชลบุรี)	117	62	66	61	61	0.00	11.39	-
- หนองปลาไหล(ระยอง)	164	60	58	60	60	0.05	29.40	-
- ประแสร์(ระยอง)	248	38	46	37	37	0.00	10.46	ต่ำกว่า 40%
- พระปรัง(สระแก้ว)	97	36	41	69	35	0.00	-	ต่ำกว่า 40%
- ดอกทราย(ระยอง)	71	68	65	66	67	0.26	-	-
- คลองพระพุทธ(จันทบุรี)	70	77	83	78	75	0.01	-	-
ภาคใต้						17.33	1189.86	
- แก่งกระจาน(เพชรบุรี)	710	43	46	43	43	0.92	75.62	ต่ำกว่า 50%

²รณก. = ระดับน้ำเก็บกัก, ที่มา: กรมชลประทาน
ปริมาณน้ำไหลลงอ่างสะสมตั้งแต่วันที่ 1 มกราคม 2560 ถึงปัจจุบัน

	ความจุของอ่างที่ รนก. ² (ล้าน ลบ.ม.)	ปริมาณน้ำในอ่างฯ (%)				ปริมาณน้ำไหลลงอ่างฯ (ล้าน m ³)	ปริมาณน้ำไหลลงอ่างฯ สะสม ³ (ล้าน m ³)	ระดับน้ำ
		17 เม.ย.	18 เม.ย.	19 เม.ย.	20 เม.ย.	20 เม.ย.		
- ปราณบุรี(ประจวบคีรีขันธ์)	347	45	48	45	44	0.12	69.80	ต่ำกว่า 50%
- รัชชประภา(สุราษฎร์ธานี)	5,639	81	85	80	80	7.49	372.87	-
- บางลา(ยะลา)	1,454	77	71	77	78	8.80	671.57	-

รณก. = ระดับน้ำเก็บกัก ที่มา: กรมชลประทาน

ปริมาณน้ำไหลลงอ่างสะสมตั้งแต่วันที่ 1 มกราคม 2560 ถึงปัจจุบัน

การพยากรณ์อากาศและสภาพอากาศประจำวัน

๐ ลักษณะอากาศทั่วไปและการพยากรณ์อากาศ ประจำวันที่ 21 เมษายน 2560 (เวลา 06.00 น.)

ลักษณะอากาศทั่วไป	
<p>พยากรณ์อากาศ 24 ชั่วโมงข้างหน้า ประเทศไทยตอนบนมีอากาศร้อนในตอนกลางวันและมีอากาศร้อนจัดบางพื้นที่ โดยมีฝนฟ้าคะนองบางแห่งในภาคตะวันออกเฉียงเหนือ ภาคตะวันออก ภาคกลาง และภาคใต้</p> <p>ความกดอากาศสูงจากประเทศจีนได้แผ่ลงมาปกคลุมประเทศไทยตอนใต้แล้ว ประกอบกับลมตะวันตกและลมตะวันออกเฉียงใต้พัดปกคลุมภาคใต้ ภาคกลาง ภาคตะวันออก และภาคตะวันออกเฉียงเหนือ ลักษณะเช่นนี้ทำให้บริเวณดังกล่าวยังคงมีฝนฟ้าคะนองบางแห่งในช่วงวันที่ 22-24 เม.ย. ความกดอากาศสูงจากประเทศจีนจะแผ่ลงมาปกคลุมด้านตะวันออกของภาคตะวันออกเฉียงเหนือ ในขณะที่ประเทศไทยมีอากาศร้อน ทำให้มีฝนฟ้าคะนองมีลมกระโชกแรงบางแห่ง ในบริเวณภาคตะวันออกเฉียงเหนือได้</p>	
การพยากรณ์อากาศรายภาค	
ภาคเหนือ	อากาศร้อนในตอนกลางวันและมีอากาศร้อนจัดบางพื้นที่ อุณหภูมิต่ำสุด 20-27 องศาเซลเซียส อุณหภูมิสูงสุด 37-40 องศาเซลเซียส ลมตะวันตกเฉียงใต้ ความเร็ว 10-25 กม./ชม.
ภาคกลาง	อากาศร้อนในตอนกลางวัน และมีอากาศร้อนจัดบางพื้นที่ โดยมีฝนฟ้าคะนอง ร้อยละ 10 ของพื้นที่ ส่วนมากบริเวณจังหวัดกาญจนบุรี และราชบุรี อุณหภูมิต่ำสุด 24-27 องศาเซลเซียส อุณหภูมิสูงสุด 37-40 องศาเซลเซียส ลมตะวันตกเฉียงใต้ ความเร็ว 10-30 กม./ชม.
ภาค ต.อ.เฉียงเหนือ	อากาศร้อนในตอนกลางวันและมีอากาศร้อนจัดบางพื้นที่ โดยมีฝนฟ้าคะนอง ร้อยละ 10 ของพื้นที่ ส่วนมากบริเวณจังหวัดนครราชสีมา สุรินทร์ บุรีรัมย์ อุบลราชธานี และศรีสะเกษ อุณหภูมิต่ำสุด 24-27 องศาเซลเซียส อุณหภูมิสูงสุด 37-40 องศาเซลเซียส ลมตะวันออกเฉียงใต้ ความเร็ว 10-30 กม./ชม.
ภาคตะวันออก	อากาศร้อนในตอนกลางวัน โดยมีฝนฟ้าคะนอง ร้อยละ 20 ของพื้นที่ ส่วนมากบริเวณจังหวัดฉะเชิงเทรา ชลบุรี ระยอง จันทบุรี และตราด อุณหภูมิต่ำสุด 24-28 องศาเซลเซียส อุณหภูมิสูงสุด 34-38 องศาเซลเซียส ลมตะวันออกเฉียงใต้ ความเร็ว 15-30 กม./ชม. ทะเลมีคลื่นสูงประมาณ 1 เมตร
ภาคใต้ฝั่งตะวันออก	มีเมฆเป็นส่วนมาก กับมีฝนฟ้าคะนอง ร้อยละ 20 ของพื้นที่ ส่วนมากบริเวณจังหวัดชุมพร สุราษฎร์ธานี นครศรีธรรมราช และสงขลา อุณหภูมิต่ำสุด 25-26 องศาเซลเซียส อุณหภูมิสูงสุด 33-36 องศาเซลเซียส ลมตะวันออกเฉียงใต้ ความเร็ว 15-30 กม./ชม. ทะเลมีคลื่นสูงประมาณ 1 เมตร
ภาคใต้ฝั่งตะวันตก	มีเมฆเป็นส่วนมาก กับมีฝนฟ้าคะนอง ร้อยละ 20 ของพื้นที่ ส่วนมากบริเวณจังหวัดภูเก็ต กระบี่ ตรัง และสตูล อุณหภูมิต่ำสุด 22-26 องศาเซลเซียส อุณหภูมิสูงสุด 34-35 องศาเซลเซียส ลมตะวันตกเฉียงใต้ ความเร็ว 15-30 กม./ชม. ทะเลมีคลื่นสูงประมาณ 1 เมตร

ที่มา: กรมอุตุนิยมวิทยา

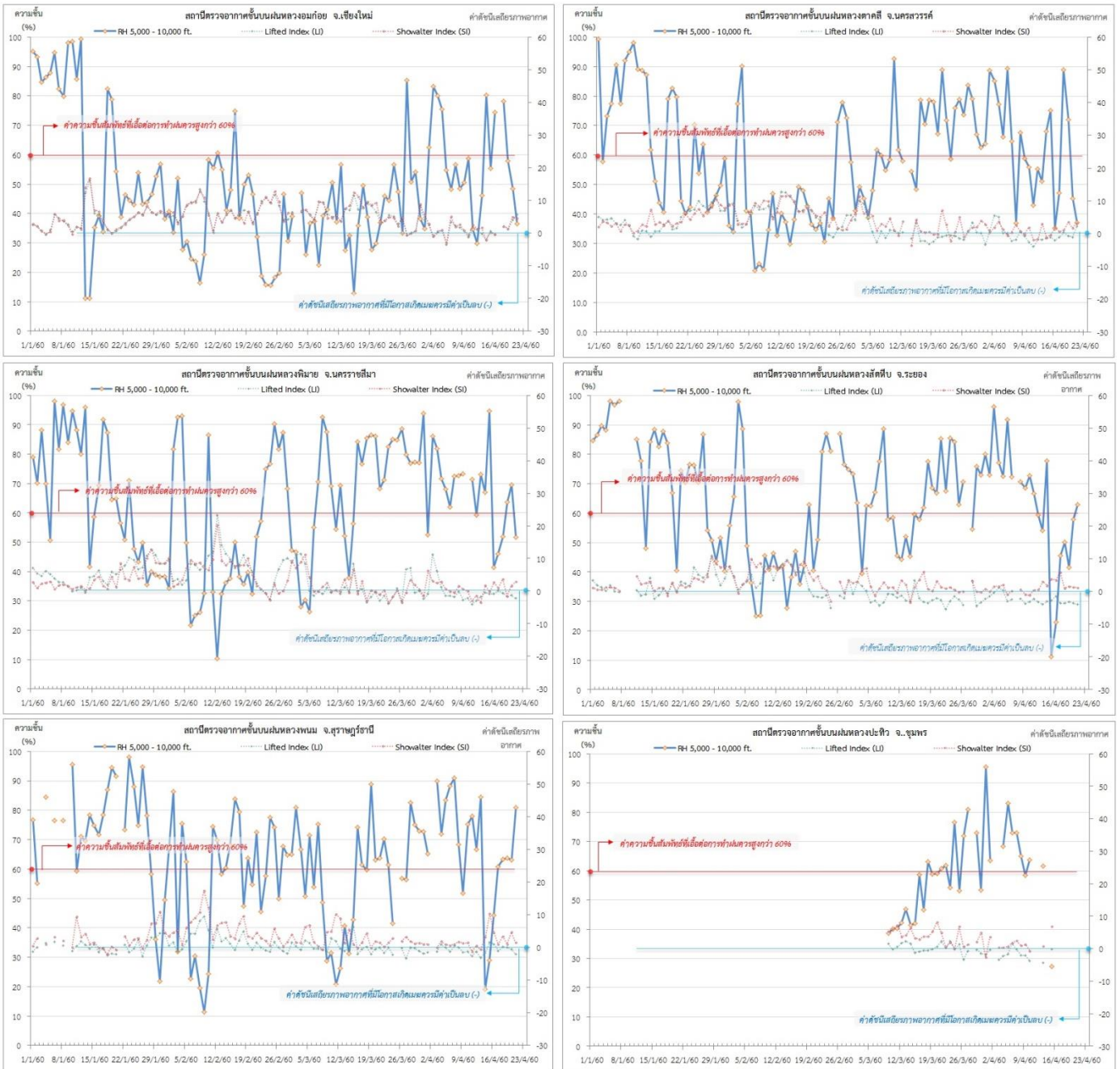
๑ ข้อมูลความชื้นจากการตรวจอากาศชั้นบน (Sounding) ระยะเวลาสูง 5,000 - 10,000 ฟุต

ภาค	สถานีตรวจอากาศ	ความชื้นสัมพัทธ์ (%)					เสถียรภาพ อากาศ
		17 เม.ย.	18 เม.ย.	19 เม.ย.	20 เม.ย.	21 เม.ย.	
ภาคเหนือ	สถานีเรดาร์ฝนหลวงอมก๋อย	-	78.1	57.9	48.5	36.5	เสถียรภาพ
ภาคกลาง	สถานีเรดาร์ฝนหลวงตาคี	47.2	88.9	71.9	45.3	37.1	เสถียรภาพ
ภาคตะวันออกเฉียงเหนือ	สถานีเรดาร์ฝนหลวงพิมาย	46.0	51.8	63.7	69.6	51.7	เสถียรภาพ
ภาคตะวันออก	สถานีเรดาร์ฝนหลวงสัทหีบ	45.5	50.1	41.5	57.9	63.0	เสถียรภาพ
ภาคใต้	สถานีเรดาร์ฝนหลวงพนม	60.9	63.4	63.8	63.2	81.0	เสถียรภาพ
	สถานีตรวจอากาศเคลื่อนที่ประทิว	-	-	-	-	-	ไม่มีข้อมูล

หมายเหตุ : สภาพอากาศมีเสถียรภาพ(Stable) หมายถึงสภาพอากาศที่มีโอกาสน้อยหรือไม่มีโอกาสในการเกิดเมฆในแนวตั้งเพื่อพัฒนาตัวกลายเป็นกลุ่มฝน
สภาพอากาศไม่มีเสถียรภาพ(Unstable) หมายถึงสภาพอากาศที่มีโอกาสเกิดเมฆในแนวตั้งและพัฒนาตัวเป็นกลุ่มฝนได้

๑ กราฟแสดงแนวโน้มความชื้นอากาศชั้นบนและดัชนีเสถียรภาพอากาศ (ระหว่างวันที่ 1 มกราคม – 21 เมษายน 2560)

กราฟแสดงผลตรวจอากาศชั้นบน (ระยะ 5,000 - 10,000 ฟุต) ตั้งแต่วันที่ 1 มกราคม 2560 - ปัจจุบัน



หมายเหตุ

- ระยะความสูง 5,000-10,000 ฟุต เป็นระดับพาดานบินในการปฏิบัติการฝนหลวง (ระดับฐานเมฆ)
- ความชื้นสัมพัทธ์ที่เอื้อต่อการปฏิบัติการฝนหลวงควรมีค่าสูงกว่าร้อยละ 60 ขึ้นไป
- ดัชนีเสถียรภาพชั้นอากาศที่มีโอกาสเกิดเมฆครมมีค่าเป็นลบ (-)
- LI: Lifted Index คือค่าดัชนีเสถียรภาพชั้นอากาศระดับต่ำ
- SI: Showalter Index คือค่าดัชนีเสถียรภาพชั้นอากาศระดับกลาง

การปฏิบัติการฝนหลวงประจำวัน

๑ สรุปผลปฏิบัติการฝนหลวงประจำวัน ที่ 20 เมษายน 2560

ภาค/หน่วยฯ	หน่วยปฏิบัติการฯ (หน่วย)	เครื่องบิน ผล./ทอ. (ลำ)	จำนวนเที่ยวบิน (เที่ยว)	จำนวนชั่วโมงบิน (ชั่วโมง)	ปริมาณสารฝนหลวง (ตัน/นัด(ทำฝน)/นัด(ยับยั้งลูกเห็บ))	จังหวัดที่มีการรายงานฝนตก (จำนวนจังหวัด/อ่างเก็บน้ำเป้าหมาย)
เหนือ	2	5/-	0	0:00	0.0/-/-	-/-
- เชียงใหม่	1	2/-	0	0:00	0.0/-/-	ไม่ปฏิบัติการฝนหลวง เนื่องจาก ความชื้นสัมพัทธ์ต่ำ เมฆคิวมูลัสก่อตัวเล็กน้อยและสลายตัวเร็ว
- พิษณุโลก	1	3/-	0	0:00	0.0/-/-	ไม่ปฏิบัติการฝนหลวง สภาพอากาศมีลักษณะทรงตัว ทำให้เมฆก่อตัวเล็กน้อย ไม่พัฒนาตัว และสลายตัวลดลง
กลาง	2	5/-	0	0:00	0.0	-/-
- กาญจนบุรี	1	2/-	0	0:00	0.0	ไม่ปฏิบัติการฝนหลวง เนื่องจาก ลมชั้นบนมีกำลังค่อนข้างแรงประกอบกับความชื้นสัมพัทธ์ที่ระดับ 5000-10000 ฟุต ต่ำกว่า 60 % ส่งผลให้กลุ่มเมฆในพื้นที่เป้าหมายไม่พัฒนาตัว
- ลพบุรี	1	3/-	0	0:00	0.0	ไม่ปฏิบัติการฝนหลวง เนื่องจากลมชั้นบนมีกำลังแรง ประกอบกับความชื้นสัมพัทธ์ในอากาศต่ำ ส่งผลให้กลุ่มเมฆในพื้นที่เป้าหมายไม่มีการพัฒนาตัว
ตะวันออกเฉียงเหนือ	2	2/3	1	1:20	2.00	1/-
- นครราชสีมา	1	-/3	1	1:20	2.0	มีฝนเล็กน้อย บริเวณพื้นที่ จ.นครราชสีมา (วังน้ำเขียว)
- อุตรดิตถ์	1	2/-	0	0:00	0.0	ไม่ปฏิบัติการฝนหลวง เนื่องจาก กลุ่มเมฆในพื้นที่เป้าหมายไม่พัฒนาตัว
ตะวันออก	1	3/-	0	0:00	0.0	-/-
- สระแก้ว	1	3/-	0	0:00	0.0	ไม่ปฏิบัติการฝนหลวง เนื่องจาก ท้องฟ้ามีเมฆชั้นสูงปกคลุม และมีฝนตกบริเวณสนามบินเป็นระยะ
ใต้	2	4/-	3	4:45	2.10	-/1
- หัวหิน	1	3/-	3	4:45	2.1	มีฝนตกเล็กน้อย บริเวณพื้นที่ลุ่มรับน้ำเขื่อนปราณบุรี
- หาดใหญ่	1	1/-	0	0:00	0.0	ไม่ปฏิบัติการฝนหลวง เนื่องจาก ปิดหน่วยปฏิบัติการฝนหลวง จ.สงขลา
รวม	9	19/3	4	6:05	4.10	6/3

๑ สรุปผลรวมปฏิบัติการตั้งแต่เริ่มตั้งหน่วยปฏิบัติการฝนหลวง (3 มีนาคม - 20 เมษายน 2560)

ตั้งแต่เริ่มตั้งหน่วยปฏิบัติการฝนหลวง เมื่อวันที่ 3 มีนาคม - 20 เมษายน 2560 มีการขึ้นปฏิบัติการฝนหลวง จำนวน 47 วัน มีวันฝนตกจากการปฏิบัติการฝนหลวงคิดเป็นร้อยละ 96.7 ขึ้นปฏิบัติงานจำนวน 740 เที่ยวบิน (1,088:50 ชั่วโมงบิน) ปริมาณการใช้สารฝนหลวง 626.20 ตัน พลุซิลเวอร์ไอโอไดด์สำหรับภารกิจปฏิบัติการฝนหลวง จำนวน 241 นัด และภารกิจปฏิบัติการยับยั้งความรุนแรงพายุลูกเห็บ จำนวน 730 นัด จังหวัดที่มีรายงานฝนตกรวม 52 จังหวัด และทำให้มีปริมาณน้ำไหลเข้าอ่างสะสมรวม 141.93 ล้าน ลบ.ม.

ภาค - ศูนย์/หน่วยปฏิบัติการฯ	ขึ้นบิน (วัน)	ฝนตก (วัน)	จำนวน เที่ยวบิน (เที่ยว)	จำนวน ชั่วโมงบิน (ชั่วโมง)	ปริมาณ สารฝนหลวง (ตัน/นัด(ทำฝน)/นัด (ยับยั้งลูกเห็บ))	จังหวัดที่มีรายงานฝนตก (ทั้งการสังเกตด้วยสายตา/การ ตรวจวัดด้วยเรดาร์ และ เครื่องวัดน้ำฝนอัตโนมัติ)	ปริมาตร น้ำไหลลง อ่างเก็บน้ำสะสม (ล้าน ลบ.ม.)
เหนือ	25	23	123	213:15	114/241/730	11 จังหวัด	19.34
- เชียงใหม่ (เปิดหน่วยฯ 3 มี.ค. 60 เป็นต้นไป)	18	15	57	95:05	58.0/-/197	บริเวณที่มีฝนตก ได้แก่ จ.เชียงใหม่ จ.แพร่ จ.น่าน จ.ลำปาง จ.ลำพูน จ.สุโขทัย (6 จังหวัด)	ภูมิพล 0.78 สิริกิติ์ 15.72 แม่กวาง 0.19 กิวลม 1.82
- พิษณุโลก (เปิดหน่วยฯ 3 มี.ค. 60 เป็นต้นไป)	22	19	66	118:10	56.0/241/533	บริเวณที่มีฝนตก ได้แก่ จ.กำแพงเพชร จ. เชียงใหม่ จ.ตาก จ.พิจิตร จ.น่าน จ.พิษณุโลก จ.เพชรบูรณ์ จ.แพร่ จ.ลำพูน จ.สุโขทัย จ.หนองบัวลำภู จ.ลำปาง จ.นครสวรรค์ จ.ชัยภูมิ จ.เลย (15 จังหวัด)	แควน้อย 0.83
กลาง	35	35	202	270:10	163.00	12 จังหวัด	50.81
- นครสวรรค์ (เปิดหน่วยฯ 1 เม.ย. 60 เป็นต้นไป)	13	13	33	50:25	33.0	บริเวณที่มีฝนตก ได้แก่ จ.ชัยนาท จ.นครสวรรค์ จ.ลพบุรี จ.สิงห์บุรี จ.เพชรบูรณ์ (ตอนล่าง) จ.พิจิตร จ.อุทัยธานี จ.กาญจนบุรี (8 จังหวัด)	ป่าสักฯ 23.81 ศรีนครินทร์ 19.13 วชิราลงกรณ์ 7.87
- กาญจนบุรี (เปิดหน่วยฯ 1 เม.ย. 60 เป็นต้นไป)	13	13	41	59:10	41.0	บริเวณที่มีฝนตก ได้แก่ จ.กาญจนบุรี จ.นครปฐม จ.พระนครศรีอยุธยา จ.สุพรรณบุรี จ.อ่างทอง จ.อุทัยธานี จ.ตาก (7 จังหวัด)	
- ลพบุรี (เปิดหน่วยฯ 3 มี.ค. 60 เป็นต้นไป)	28	28	128	160:35	89.0	บริเวณที่มีฝนตก ได้แก่ จ.ชัยนาท จ.นครสวรรค์ จ.พระนครศรีอยุธยา จ.ลพบุรี จ.สระบุรี จ.สิงห์บุรี จ.อุทัยธานี จ.เพชรบูรณ์ (ตอนล่าง) จ.นครราชสีมา (9 จังหวัด)	
ตะวันออกเฉียงเหนือ	37	37	119	173:55	122.50	16 จังหวัด	1.81
- นครราชสีมา (เปิดหน่วยฯ 1 เม.ย. 60 เป็นต้นไป)	14	14	27	31:25	31.6	บริเวณที่มีฝนตก ได้แก่ จ.นครราชสีมา จ.บุรีรัมย์ (2 จังหวัด)	ลำตะคอง 0.53 ลำพระเพลิง 0.79 มูลบน 0.25
- อุตรธานี (เปิดหน่วยฯ 15 มี.ค. 60 เป็นต้นไป)	18	17	45	63:45	43.9	บริเวณที่มีฝนตก ได้แก่ จ.กาฬสินธุ์ จ.ขอนแก่น จ.ชัยภูมิ จ.นครพนม จ.เลย จ.สกลนคร จ.หนองคาย จ.หนองบัวลำภู จ.อุดรธานี (9 จังหวัด)	ลำแซะ 0.09 ลำนางรอง 0.02 ลำปลายมาศ 0.129

ภาค - ศูนย์/หน่วยปฏิบัติการฯ	ขึ้นบิน (วัน)	ฝนตก (วัน)	จำนวน เที่ยวบิน (เที่ยว)	จำนวน ชั่วโมงบิน (ชั่วโมง)	ปริมาณ สารฝนหลวง (ตัน/นัด(ทำฝน)/นัด (ยบยั้งลูกเห็บ))	จังหวัดที่มีรายงานฝนตก (ทั้งการสังเกตด้วยสายตา/การ ตรวจวัดด้วยเรดาร์ และ เครื่องวัดน้ำฝนอัตโนมัติ)	ปริมาณ น้ำไหลลง อ่างเก็บน้ำสะสม (ล้าน ลบ.ม.)
- บุรีรัมย์ (เปิดหน่วยฯ 1 เม.ย. 60 เป็นต้นไป)	19	19	47	78:45	47.0	บริเวณที่มีฝนตก ได้แก่ จ.นครราชสีมา จ.บุรีรัมย์ จ.มหาสารคาม จ.ยโสธร จ.ร้อยเอ็ด จ.ศรีสะเกษ จ.สุรินทร์ (7 จังหวัด)	
ตะวันออก	30	30	142	203:00	100.20	7 จังหวัด	3.21
- สระแก้ว (เปิดหน่วยฯ 20 เม.ย. 60 เป็นต้นไป)	0	0	0	0:00	0.0	บริเวณที่มีฝนตก ได้แก่ จ.จันทบุรี จ.ฉะเชิงเทรา จ.ชลบุรี จ.ปราจีนบุรี จ.ระยอง จ.สระแก้ว จ.ตราด (7 จังหวัด)	คลองสิียด 0.50 หนองปลาไหล 1.29 ประแสร์ 1.14 ดอกกราย 0.277
- จันทบุรี (เปิดหน่วยฯ ระหว่างวันที่ 3 มี.ค. - 19 เม.ย. 60)	30	30	142	203:00	100.2	บริเวณที่มีฝนตก ได้แก่ จ.จันทบุรี จ.ฉะเชิงเทรา จ.ชลบุรี จ.ปราจีนบุรี จ.ระยอง จ.สระแก้ว จ.ตราด (7 จังหวัด)	คลองสิียด 0.50 หนองปลาไหล 1.29 ประแสร์ 1.14 ดอกกราย 0.277
ใต้	36	36	154	228:30	126.50	6 จังหวัด	66.76
- หัวหิน (เปิดหน่วยฯ 3 มี.ค. 60 เป็นต้นไป)	32	32	138	194:50	94.5	บริเวณที่มีฝนตก ได้แก่ จ.ประจวบคีรีขันธ์ จ.เพชรบุรี จ.ราชบุรี (3 จังหวัด)	แก่งกระจาน 14.89 ปราณบุรี 1.10 บางลา 50.77
- สงขลา (เปิดหน่วยฯ 3 มี.ค. 60 เป็นต้นไป)	16	16	16	33:40	32.00	บริเวณที่มีฝนตก ได้แก่ จ.พัทลุง จ.ยะลา จ.นราธิวาส (3 จังหวัด)	

กลุ่มวิชาการปฏิบัติการฝนหลวง กองปฏิบัติการฝนหลวง กรมฝนหลวงและการบินเกษตร